

CREDITO DI PROGETTAZIONE E COSTRUZIONE PER LA MODERA- ZIONE DEL TRAFFICO E FERMATE MEZZI PUBBLICI IN VIA CANTONALE

Messaggio municipale n° 406

2024/2028

Signor presidente,
Signore consigliere e signori consiglieri,

con il presente Messaggio sottoponiamo alla vostra attenzione il progetto di “moderazione del traffico e fermate mezzi pubblici in Via Cantonale”

Per maggior comprensione del presente Messaggio Municipale vi invitiamo anche a leggere attentamente la relazione tecnica del progetto e prendere visione di tutto l'incarto.

Di seguito sono riassunti i punti salienti più pertinenti per la redazione del Messaggio Municipale.

Premessa

Il Municipio, dal 2019, sta sviluppando tramite un mandato allo studio Lucchini & Canepa Ingegneria un progetto di massima ed in seguito definitivo per la moderazione del traffico in Via Cantonale all'altezza dell'Osteria della Posta con disposizione ZONA 30 e nuove fermate per mezzi pubblici.

Il progetto ha avuto una lunga gestazione (in parte anche rallentata dalla pandemia) ed è stato nel corso degli anni ampliato inserendo le fermate dei mezzi pubblici e attentamente approfondito e corretto assieme agli uffici Cantionali preposti fino alla versione attuale, pubblicata nel 2023 ed approvata dal Cantone con preavviso del 04 giugno 2024.

L'obiettivo generale del progetto è di migliorare la sicurezza degli utenti, ovvero:

- Ridurre la velocità, di conseguenza migliorare la sicurezza e la visibilità in curva;
- Migliorare la sicurezza in corrispondenza degli accessi privati.
- Inserire due fermate dei mezzi pubblici / autopostale nei pressi della casa comunale, (fermate nei due sensi). Le fermate saranno rispettose delle norme attuali, in particolare per l'accesso disabili.

In conformità con le direttive in vigore, lo studio è stato accompagnato da un monitoraggio del traffico veicolare all'interno del comparto in esame (rilevamento dei volumi di traffico e delle velocità di circolazione). Questa indagine ha fornito indicazioni importanti sul funzionamento attuale della rete viaria inclusa nel perimetro di studio e sul comportamento degli utenti motorizzati.

Situazione esistente

L'area di intervento relativa alla nuova moderazione del traffico si estende in "Via Cantonale" da "Via Limosna" (quale parte inferiore) fino al parcheggio Chiesa Comano (limite a monte).

Il comparto presenta un contesto abitativo, caratterizzato da una rete viaria più o meno densa; si tratta di una situazione comune a molte zone a carattere residenziale, va segnalato che non sempre sono presenti marciapiedi ai lati delle strade e sono presenti alcuni potenziali problemi locali di visibilità, in particolare si segnalano sbocchi laterali difficoltosi muniti di specchi per garantire un minimo di visibilità verso i veicoli in arrivo, ad es.:

- Uscita ristorante Osteria della posta direttamente in strada
- Sbocco laterale Via Tèra d'Súra senza visibilità
- Attraversamento dei pedoni al di fuori delle strisce pedonali



Situazione

In questo senso, l'introduzione della ZONA 30 nel comparto deve essere vista come una misura intesa a migliorare la sicurezza generale, a prevenire eventuali potenziali incidenti, in particolare lungo i percorsi casa-scuola, ma anche a rafforzare le peculiarità e la qualità di vita dei residenti.

L'analisi dei dati raccolti sul traffico fornisce le indicazioni e tendenze seguenti per l'area superiore in oggetto:

- Il flusso veicolare è di regola contenuto, il numero di veicoli rilevato è proporzionale alla quantità di insediamenti abitativi serviti (traffico generato essenzialmente dai contenuti residenziali).
- Il V85 (ossia la velocità non superata dall'85% degli utenti) si situa di regola a 35 km/h.
- Si osserva che le velocità massime registrate da alcuni utenti raggiungono punte fino a 58 km/h (limite massimo attuale in vigore 50); si tratta naturalmente di casi isolati, tuttavia non adeguati alle peculiarità del contesto attraversato.

Sulla base di quanto sopra, si può concludere che il comparto in esame soddisfa i requisiti tecnici e legali richiesti per l'attuazione di una ZONA 30.

Le velocità di circolazione rilevate confermano inoltre che la posa di una segnaletica di ZONA 30 non necessita dell'accorgimento di misure complementari di moderazione del traffico. Le velocità V85 (ossia la velocità non superata dall'85% degli utenti) è di regola pari/inferiore rispetto alla soglia dei 35 km/h.

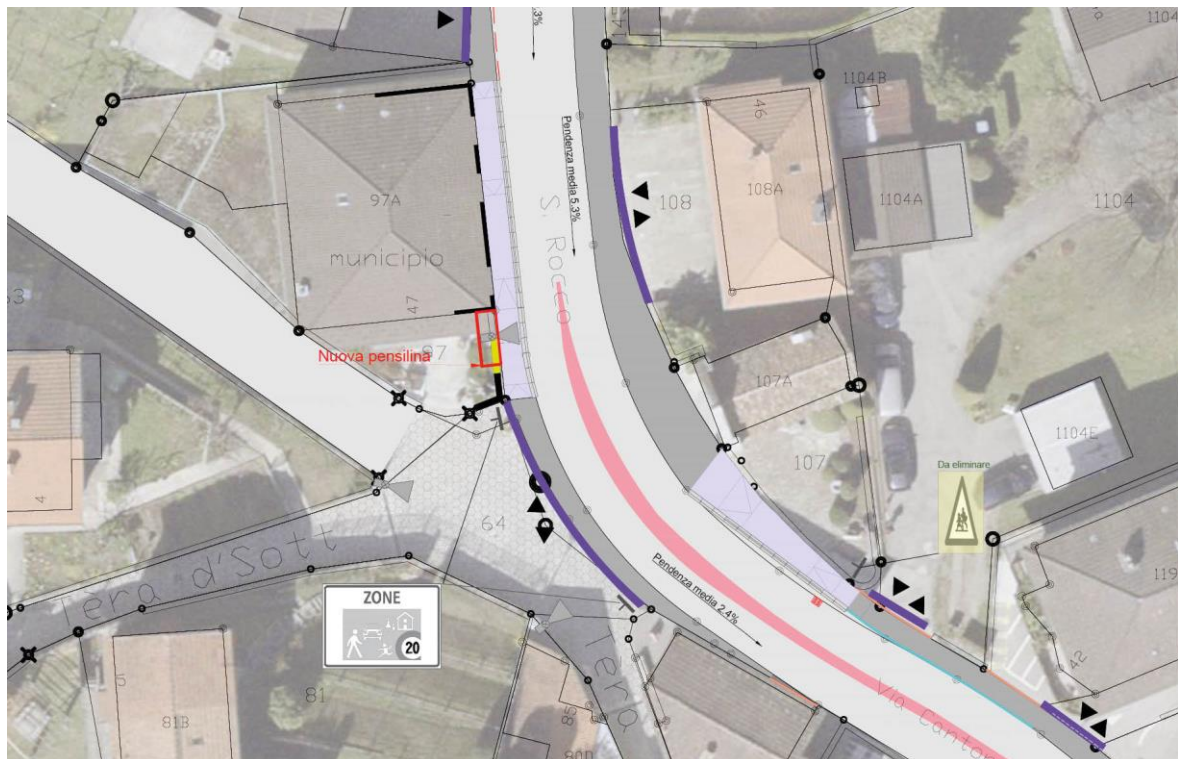
Per quanto concerne la parte inferiore all'altezza di Via Grumentale, le velocità V85 sono superiori rispetto alla soglia dei 35km/h e per tanto si necessita dell'accorgimento di misure complementari di moderazione del traffico.

Progetto

Il progetto prevede l'inserimento di fasce multifunzionali, un rinforzo della segnaletica orizzontale rossa, la formazione di puntuali restringimenti laterali del campo stradale e la costruzione di due fermate dei mezzi pubblici di cui una con pensilina. In aggiunta saranno sostituite anche delle griglie stradali.

Fasce multifunzionali:

Per evitare l'invasione della corsia opposta da parte degli utenti della strada in prossimità della curva, si è deciso di inserire una fascia multifunzionale di colore rosa porfido tra le due corsie. È previsto di mantenere uno spazio di 2.50m da entrambi i lati e di colorare la parte centrale.



Estratto planimetria di progetto

Rinforzo segnaletica orizzontale rossa

Con l'attuazione di una nuova ZONA 30 in sostituzione all'attuale velocità massima di 50 km/h buona parte della segnaletica stradale sarà modificata e completata.

La segnaletica rossa esistente/fascia multifunzionale presente lungo entrambi i lati del tratto di strada di "Via Cantonale" tra "Via Grumentale" e la nuova pensilina sarà rinforzata e resa più visibile.

Puntuali restringimenti laterali del campo stradale

Con il rinforzo della segnaletica orizzontale rosa è prevista lungo la via Cantonale la disposizione di "Rotture orizzontali".

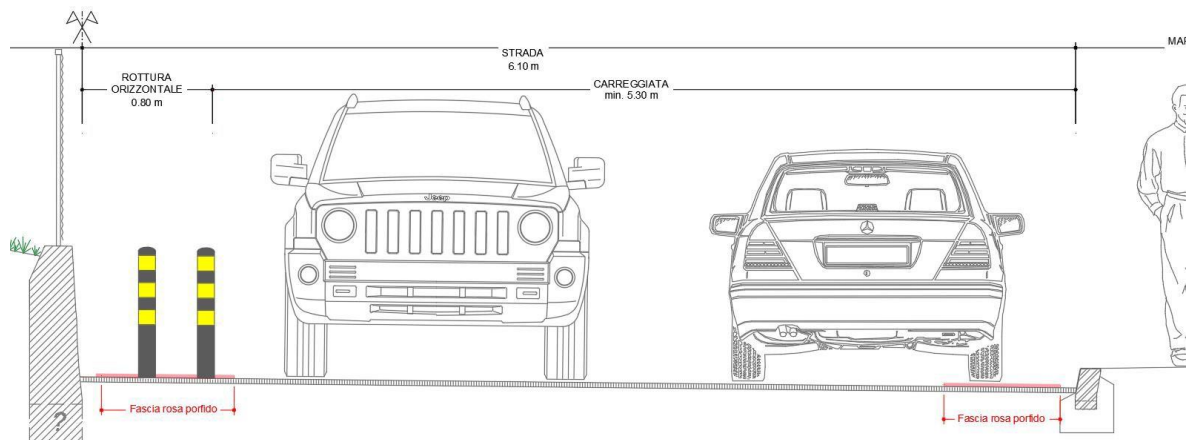


Estratto planimetria di progetto – restringimenti laterali

Per rotture orizzontali si intende il restringimento laterale del campo stradale dove il volume di traffico è ridotto e il traffico pesante limitato.

In questi casi può essere ammessa la rottura dell'andamento lineare della strada tramite la realizzazione di restringimenti laterali della carreggiata, allo scopo di abbassare il livello delle velocità. I restringimenti laterali devono rispettare i criteri delle norme VSS.

L'esecuzione prevede la posa di elementi verticali di segnalazione (colonnine direttrici o paletti flessibili) e di elementi ad alta riflettenza (occhi di gatto) in corrispondenza del punto di restringimento laterale. A livello di calibri di regola, la carreggiata può essere ridotta puntualmente fino a un minimo di 5.20 m di larghezza.



zona di rottura orizzontale

Fermate dei mezzi pubblici

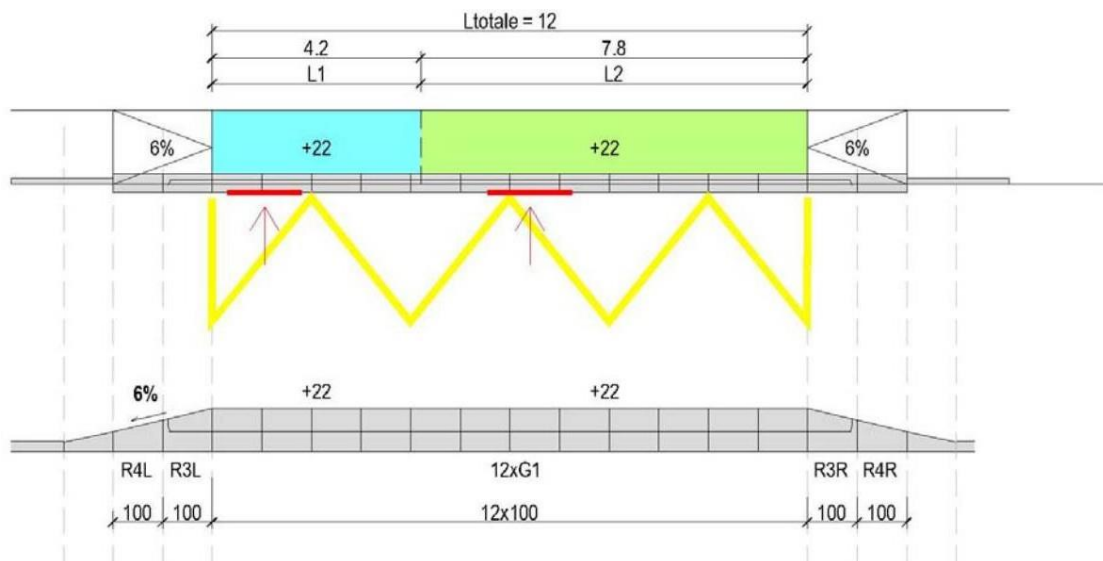
Il progetto prevede la costruzione di due nuove fermate sulla carreggiata, queste hanno influsso positivo sulla circolazione poiché il bus modera il traffico in modo «naturale» (il traffico motorizzato individuale deve rallentare e attendere dietro al bus).

La prima fermata, munita di pensilina, si posiziona di fronte alla casa comunale mentre la seconda si trova lungo il mappale 107 della “Chiesa dei Santi Rocco e Sebastiano”.

Per evitare che il bus in attesa venga sorpassato, va ubicata un'isola spartitraffico centrale direttamente dietro lo spazio di attesa del bus (nel nostro caso una fascia centrale rossa).

Le fermate sono previste con accesso a livello, ossia con bordura sagomata che offre i seguenti vantaggi:

- Permette l'utilizzo autonomo come richiesto dalla legge
- Facilita l'accesso a tutti i passeggeri
- Non richiede interventi del personale e quindi riduce i tempi di sosta
- Accesso a livello con bordura sagomata 22cm (utilizzo autonomo per invalidi)



schema architettura nuove fermate

Pensilina casa comunale

La pensilina è l'elemento di arredo più importante dal punto di vista del comfort. Essa rende confortevole l'attesa, protegge dalle intemperie e permette di individuare facilmente la fermata.

La nuova pensilina sarà ubicata nell'area esterna della casa comunale con la progettazione curata direttamente dall'Ufficio Tecnico.

La pensilina si trova in una posizione sensibile, il contesto è caratterizzato da:

- entrata e zona di accoglienza esterna della casa comunale
- vicinanza di un'aiuola con muretto ed albero scenografico
- statua Nag Arnoldi
- monumento / chiesetta S.Rocco
- poco spazio a disposizione

Descrizione progetto pensilina:

- La nuova pensilina favorisce il riconoscimento del luogo pubblico, formando verso la via Cantonale un portale di entrata allo spazio di accoglienza davanti al portone principale della casa comunale.
- Il materiale previsto è acciaio tipo Corten (non richiede manutenzione) che, come colore, si addice bene ai toni caldi della facciata e va d'accordo con l'elemento di valore artistico statua Nag Arnoldi
- Spazio disabili: come da norma fermate bus è previsto uno spazio di almeno 120 x 120 cm coperto (in aggiunta ad una panchina per 3-4 persone)
- Sulla spalla della pensilina lato edificio trova posto la bacheca con l'orario o altre indicazioni
- Illuminazione: è prevista una lampada all'interno della pensilina, sulla lunghezza sotto il tetto



fotomontaggio pensilina

Griglie stradali

In aggiunta al progetto generale, si approfitta per la sostituzione delle griglie stradali esistenti con nuovi elementi ciclo-compatibili. È prevista la sostituzione per un totale di 17 elementi.



Preventivo dei costi

Il preventivo è stato calcolato sulla base di esperienze derivanti da interventi analoghi realizzati di recente o in fase di realizzazione per altri enti o Comuni.

Il preventivo comprende:

- eventuali imprevisti, valutati nell'ordine del 10 %
- spese tecniche, onorari, direzione lavori
- imposta sul valore aggiunto (IVA)
- precisione del preventivo: +/- 10%

Costi di costruzione:

(stato in luglio 2024)

Fermata Municipio + Pensilina (in discesa)	Sfr.	84'000.-
Fermata Municipio (in salita)	Sfr.	40'000.-
Moderazione "Via Cantonale"	Sfr.	116'000.-
<hr/>		
TOTALE:	Sfr.	240'000 .-

note:

- Il calcolo dei preventivi in dettaglio è riportato nella relazione tecnica del progetto

Sostenibilità finanziaria

A livello di gestione corrente, si può stimare che annualmente il presente investimento avrà effetti diretti sulle seguenti voci finanziarie:

Ammortamenti:

strade, manutenzioni straordinarie (forchetta: 5% – 6.5%): 5% di fr.240'000 fr. 12'000

TOTALE spese finanziarie: fr. 12'000



Il municipio, in considerazione di quanto esposto, vi invita a voler

RISOLVERE

- a) È approvato il progetto definitivo (di cui i piani allegati sono parte integrante del presente messaggio municipale) relativo alla moderazione del traffico su via Cantonale, da via Limosna al parcheggio Prospò;
- b) È concesso un credito di **fr. 240'000.- +/- 10%** per la realizzazione di tale opera. Il credito verrà aggiornato annualmente in base all'aumento dei costi;
- c) Il credito verrà iscritto nel conto investimenti;
- d) L'opera sarà ammortizzata secondo i disposti dell'allegato 1 del Regolamento sulla gestione finanziaria e sulla contabilità dei comuni; verranno applicate le aliquote di legge e più precisamente:
strade, manutenzioni straordinarie: fr.240'000 al 5%
- e) Il credito decade se non utilizzato entro 5 anni dalla sua approvazione;
- f) Il municipio è incaricato di curarne la realizzazione.

Con osservanza.

Per il municipio di Comano:

Il sindaco:
Francesco Moghini

Il segretario:
Stefano Chiesa

RM 21.10.2024

Trasmesso per esame e rapporto alla commissione della gestione.

Per l'approvazione di questo MM è necessaria la maggioranza prevista all'art. 61 LOC, in combinazione con l'art. 13 cpv.1 LOC.